

## الملحق د

# 5 خطوات لاستعداد الحي (كيفية القيام بذلك)





**5** Steps to  
Neighborhood  
Preparedness  
(5 خطوات لاستعداد الحي)



# 5 Steps to Neighborhood Preparedness

## (5 خطوات لاستعداد الحي)

✓ الجيران ذوو الإعاقات الظاهرة، مثل مستخدمي الكراسي المتحركة والمكفوفين وذوي الاحتياجات غير الظاهرة والإعاقات، مثل أمراض القلب والجهاز التنفسي والمشاكل الصحية النفسية أو العقلية والتهاب المفاصل والحساسية الشديدة والربو والحساسية الكيميائية والبيئية الأخرى أو من يعانون من جميع ما سبق ✓

الأشخاص الذين يفتقرون إلى وسائل النقل والآباء والأمهات العاملين العزّاب والأشخاص الذين قد تكون لديهم قدرة محدودة على التحدث باللغة الإنجليزية أو قراءتها أو فهمها أو ليس لديهم هذه القدرة على الإطلاق وسيحتاجون إلى معلومات مترجمة

مستعدون للمساعدة! ولكن، مع ما يزيد عن 1.1 مليون شخص يعيشون في المقاطعة، قد لا يتمكن رجال الإنقاذ من تقديم الدعم الفوري لكل حي متضرر. ينبغي أن يكون الجيران على استعداد لمساعدة أنفسهم لعدة أيام وحتى أسابيع حسب حجم الكارثة.

✓ ومن ضمن معاني الاستعداد أيضًا مساعدة الحاء. لجاهره. احرص على أن تكون الفئات : ضمن المستفيدين من مساعدتك:

✓ الجيران ذوو الإعاقات وغيرهم من مختلف الأعمار الذين قد يكونون في حاجة إلى المساعدة بعد وقوع كارثة ✓

الجيران الذين يعانون من ضعف في القدرات أو لديهم عجز في الرؤية أو القراءة أو المشي أو التحدث أو السمع أو التعلم أو التذكر أو الفهم أو الاستجابة أو جميع ما سبق

**لا يخطر على بالنا مطلقًا أن كارثة ما ستقع في الحي الذي نعيش فيه أو على الأقل يحدونا الأمل ألا يحدث هذا! ومع ذلك، فالنقطة الأهم ليست في مدى احتمالية وقوع كارثة، بل متى ستقع.**

تعرف على ما يمكنك فعله للمساعدة على جعل منطقتك أكثر قدرة على مواجهة الكوارث مباشرة والتعافي من أثارها بعد ذلك.

استخدم هذا الدليل ومجموعة الأدوات المرفقة معه لصياغة خطة لمواجهة الكوارث في منطقتك.

تذكر أنك لست وحدك. فلدى Fairfax County وشركائها من الوكالات والمنظمات خطط وموارد

## خطة مواجهة الكوارث في الحي في 5 خطوات سهلة

### 1 حدد منطقتك.

حدد منطقة يمكن إدارتها والمبنى السكني الذي تعيش فيه ومربعا سكنيا واحدا وعددا قليلا من الشوارع المحيطة الصغيرة وما إلى ذلك، بحيث يمكنك تنظيمها بسهولة نسبية.

### 2 توظيف القادة.

كوّن فريقًا من القادة الذين يمكنهم المساعدة في وضع الخطة وتنفيذ أنشطة الدعم في حالات الطوارئ عندما يحين الوقت.

### 3 استكشف منطقتك.

تعرف على طبيعة الأرض: من حيث الموارد المتوفرة والواقع الجغرافي والكوارث وحالات الطوارئ الأخرى شائعة الحدوث في منطقتك.

### 4 أنشئ فريقك.

تعرف على الأشخاص الذين يعيشون في منطقتك وكيف يمكنهم مساعدتك عند وقوع كارثة ما ومن قد يحتاج إلى مساعدة إضافية.

### 5 خطط نهجك.

قم بصياغة خطة توضح الدور الذي سينبأ بالحي الذي تقطن فيه قبل وقوع الكارثة وفي أثنائها وبعدها!

Reston



# 1 2 3 4 5

## الخطوة 1: حدد منطقتك



Clifton

الخطوة 1  
حدد منطقتك

تأكد من تدوين ملاحظات عما يأتي:

- ✓ عدد المنازل والشركات والمدارس والكنائس والمباني الأخرى في المنطقة
- ✓ عدد سكان المنطقة
- ✓ الطرق ونقاط الدخول والخروج الأخرى وكذلك التلال والممرات المائية

بعد ذلك، ارسم منطقتك المحددة على خريطة.

✓ هل ستكون قادرًا على التواصل مع الجميع بسهولة؟ ما اللغات شائعة الاستخدام؟

✓ هل ستتيح لك المنطقة تطبيق خطة "مساعدة الجار لجاره" حتى تتمكن من معرفة من بحاجة إلى المساعدة فتقدمها له؟

✓ إذا كانت المساحة تضم أكثر من 40 منزلًا سكنيًا، فقم بتقسيمها إلى مناطق أصغر مع تعيين "قائد مربع سكني" لكل مربع سكني (وهذا ما يطلق عليه قيادة المنطقة)

تتكون المقاطعة التي تقع بين Annandale و Tysons Corner من العديد من الأحياء والتجمعات السكنية المختلفة.

وفي سبيل صياغة خطة مواجهة كوارث للحي الذي تعيش فيه، من المهم تحديد المنطقة التي ستغطيها خطتك.

إليك بعض الأسئلة التي يتعين أخذها في الاعتبار:

✓ ما حجم المساحة التي سيكون من السهل عليك وعلى فريقك الصغير إدارتها؟ **الحجم المثالي من 25 إلى 40 منزلًا سكنيًا**

✓ اعمل ضمن المجموعات والشبكات المنظمة القائمة عند توفرها (مثل برامج مراقبة الحي وما إلى ذلك)

نصيحة: أسهل طريقة لإنجاز الخطوة رقم 1 هي التجول في أنحاء الحي وجمع هذه المعلومات.

## الخطوة 2: توظيف القادة

Mosaic District

الخطوة 2  
توظيف القادة

فيما يلي بعض الأفكار للعثور على قادة مناسبين لخطة مواجهة الكوارث في الحي والحفاظ عليهم:

انشر الرسائل على وسائل التواصل الاجتماعي والمجموعات الخاصة بالحي ومواقع التواصل الأخرى على الويب.

تحدث معهم وجهًا لوجه في المناسبات المجتمعية وفي الاجتماعات وعند رؤيتهم يوميًا.

عناصر الشرطة ورجال الإطفاء والأفراد العسكريين وموظفي الرعاية الصحية.

أولئك الذين لديهم خبرة في تقديم الرعاية للأشخاص ذوي الإعاقات أو للذين قد يكونون في حاجة إلى المساعدة بعد وقوع الكوارث.

هل تحتاج إلى قائدين اثنين أم عشرة؟

هل يوجد الكثير من السكان في منطقة واحدة من الحي؟ هل المباني متباعدة؟

اختر عدد القادة بما يتوافق مع عدد الأشخاص الذين يحتاجون إلى أن يُقادوا! عدد الأفراد المثالي في الفريق يتراوح بين 3 و 7 أشخاص.

بمجرد معرفة المنطقة التي ستغطيها خطة مواجهة الكوارث التي أنشأتها، يكون وقت تحديد القادة قد حان! إلبك الفئات التي ستبحث عنها:

أشخاص مدربين ذوو خبرة، مثل:

فرق Community Emergency Response Teams (CERT) أو الأشخاص النشطين في مراقبة الحي.

مجالس الأحياء أو إدارات الخدمات الإنسانية أو رجال الدين أو رؤاد الأعمال.



نصيحة: تعرف على ICERT يقوم فريق Community Emergency Response Team بتجهيز المجتمعات لمواجهة الكوارث ومن دون مقابل!

## الخطوة 3: استكشاف منطقتك

## الخطوة 3

## استكشاف منطقتك

## 3.1 التهديدات والمخاطر

تعرف على الكوارث أو حالات الطوارئ الأخرى التي قد يواجهها الحي الذي تعيش فيه. فيما يلي بعض النصائح المفيدة:

## حدد التهديدات.

تحدث الزلازل وانقطاعات التيار الكهربائي والظروف الجوية القاسية وتفشي الأمراض في كل مكان، ولكن أمواج تسونامي والانهييارات الأرضية والفيضانات لا تظهر إلا في بعض المناطق. اصنع قائمة بالتهديدات التي قد تحدث في الحي الذي تقطن فيه.

**صنف الخطر.** هل حدوث الكارثة أمر محتمل جدًا أم محتمل إلى حد ما أم ليس محتمل الحدوث جدًا؟

## قيم الخطر.

ما مدى قابلية الحي الذي تقطن فيه للتعرض للإصابات أو لحالات الوفاة أو لأضرار بالمتلكات؟ صنف هذه المخاطر إلى الفئات عالية أو متوسطة أو منخفضة. استخدم الإرشادات الموجودة ضمن لائحة "احتمالية الحدوث ومستوى التأثير" لتقييم المخاطر.

## احتمالية الحدوث.

شبه مؤكد:

أكبر من 90%

محتمل الحدوث:

تتراوح نسبة احتمالية حدوثه بين 50% - 90%

متوسط:

تتراوح نسبة احتمالية حدوثه بين 10% - 50%

غير محتمل الحدوث:

تتراوح نسبة احتمالية حدوثه بين 3% - 10%

نادر:

الاحتمال 3% أو أقل

## مستوى التأثير.

طفيف:

إمكانية حدوث انقطاع في بعض الخدمات. حدوث قليل من الأضرار في الممتلكات أو الإصابة الشخصية أو الجروح أو الوفيات أو عدم حدوث ذلك.

متوسط:

انقطاع بعض الخدمات. حدوث الحد الأدنى من الأضرار في الممتلكات والإصابات وخسائر الأرواح.

بالغ:

انقطاع الكثير من الخدمات أو تضرر المنشآت بشدة أو كلا الأمرين. إصابة الكثير من الأشخاص وخسائر كبيرة في الأرواح.

استخدم جدولاً كالموضح أدناه لتسجيل هذه التهديدات والمخاطر.

مستوى التأثير (عالٍ، مرتفع، منخفض)	احتمالية الحدوث	التهديد

### الخطوة 3: استكشف منطقتك

#### 3.2 مخاطر خاصة بالحي

إن Fairfax County معرضة للكثير من الكوارث. ومن أمثلة ذلك:

**الحرائق.** تنطوي على مخاطر هائلة إذا كانت بعض المباني متقاربة من بعضها الآخر أو قريبة من أرض كثيفة الحشائش. يمكن أن تحدث الحرائق كذلك نتيجة خطوط الغاز المكسورة أو المتسربة!

الزلازل. كل حي في Fairfax County معرض لخطر الزلازل.

**الجليد/ الثلوج.** كل الأحياء معرضة لخطر تكون الجليد/ الثلوج، وحتى بدرجات كارثية.

**الفيضانات.** قد تنجم الفيضانات عن فيض الممرات المائية أو انهيار السدود أو الأمطار الغزيرة أو انسداد مصارف المياه.

**الأعاصير.** جميع المناطق في المقاطعة معرضة للأعاصير.

**خدمة الكهرباء والماء والهاتف.** قد لا تتوفر هذه الخدمات لفترات طويلة بعد وقوع الكارثة.

**حالات الطوارئ الكيميائية.** يمكن أن تتسبب الحوادث الصناعية أو حوادث الطريق السريع أو السكك الحديدية أو الناجمة عن خطوط الأنابيب المكسورة في تسرب مواد كيميائية أو مواد خطرة.

**تفشي الأمراض.** يمكن أن ينجم عن تفشي الأمراض إصابة الكثير من الأشخاص بالأمراض وتعطيل الخدمات الرئيسية.

**الطقس شديد الحرارة والبرودة.** إن الأطفال وكبار السن والأشخاص الذين يعانون من أنواع معينة من الإعاقات أو بعض الحالات المرضية المزمنة هم الأكثر تأثرًا عندما يكون الطقس شديد الحرارة أو شديد البرودة.

**هجوم إرهابي.** تتضمن العديد من المناطق أهدافًا محتملة لهجمات إرهابية، مثل المدارس والمنشآت الرياضية ومحطات المترو.

**الظروف الجوية القاسية.** المقاطعة معرضة كذلك لرياح شديدة للغاية وعواصف برد وعواصف رعدية.

**الأخطار المحلية.** تأكد من تحديد الكوارث والمخاطر التي قد يختص بها الحي الذي تقطن فيه، مثل خطوط نقل الكهرباء الهوائية وأنابيب الغاز الطبيعي وخزانات المواد الكيميائية والتهديدات ذات الطبيعة المحلية الأخرى.

Dunn Loring





## الخطوة 3: استكشف منطقتك



Fire Station 40

**حسنًا، وكيف سنحدها؟**  
ضع قائمة تضم التهديدات والمخاطر التي يتعرض لها المجتمع وحدد الأصول التي سيحتاج إليها الحي الذي تقطن فيه لمواجهة كارثة ما. حدد ما إذا كان الأصل عرضةً للتلف وما الإجراء الذي يمكن القيام به للحد من قابليته للتلف. تأكد من تسجيل الموقع ومعلومات الاتصال إذا أمكن. فيما يلي مثال لجدول يمكنك استخدامه:

- ✓ الأشخاص المدربون في CERT أو الرعاية الطبية أو الإسعافات الأولية أو البحث والإنقاذ أو النجارة أو أعمال السمكرة أو استشارات الأزمات
- ✓ الشركات داخل المنطقة أو القريبة منها والتي قد تكون قادرة على توفير المستلزمات أو المعدات
- ✓ المعدات والإمدادات اللازمة لإزالة الأنقاض وقوارب الإنقاذ أثناء الفيضانات ومعدات الاتصالات ومستلزمات الإسعافات الأولية والمولدات الكهربائية وغيرها من العناصر النافعة في أثناء وقوع الكارثة أو بعدها
- ✓ موارد الإخلاء، مثل المركبات المجّهزة لاستقبال ذوي الإعاقات

## 3.3 الأصول المملوكة للحي

بعد ذلك، حدد الأصول المملوكة للحي. يشمل ذلك أي شخص أو أي شيء قد يفيد في مواجهة الكوارث أو التعافي من آثارها. إليك بعض الأمثلة:

- ✓ مستلزمات الطوارئ في الحي
- ✓ الأماكن المادية، مثل الحدائق والمدارس والمستشفيات ومحطات الإطفاء
- ✓ المؤسسات، مثل النوادي الموجودة في الحي والمنظمات الأخوية والنوادي الإذاعية والمنظمات العسكرية المحلية ومقدمي خدمات رعاية المعاقين

نوع الأصل	وصف الأصل	موقع الأصل	معلومات الاتصال بالأصل (24/7)

### الخطوة 3: استكشف منطقتك

✓ الجيران الذين قد يحتاجون إلى مساعدة إضافية بعد وقوع إحدى الكوارث بخصوص الرؤية أو القراءة أو المشي أو التحدث أو السمع أو التذكر أو الفهم أو الاستجابة أو جميع ما سبق

سيتم التحقق من معلومات الاتصال وتحديثها إذا لزم الأمر في الخطوة 4. ويشمل عملك:

✓ جميع طرق الدخول/ الخروج من المنطقة والتي يمكن الوصول إليها سيرًا على الأقدام وبكرسي متحرك/ سكوتر وسيارة

✓ مكان تجمع الحيّ (انظر القسم التالي)

✓ موقع يمكن للمصابين اللجوء إليه للحصول على إسعافات أولية أو تقييم حالتهم لتلقي العلاج الطبي

✓ العوائق المحتملة التي يمكن أن تصعب الدخول/ الخروج (على سبيل المثال الممرات أو الأشجار أو خطوط الكهرباء الساقطة أو المتعرضة لانتهيار أرضي)

### 3.4 ارسم خريطة للحي الذي تقطن فيه

استخدم أداة لرسم الخرائط عبر الإنترنت أو مصدرًا آخر يسهل الحصول عليه. ارسم مخططًا للحي الذي تعيش فيه. قد يكون موقعًا الويب المجانيان earth.google.com أو maps.yahoo.com مفيدتين.

وضّح على المخطط الذي رسمته الشوارع والمربعات السكنية وقطع الأراضي الخاصة بالمباني/المنازل. وضّح الوحدات والطواق للشقق أو المباني متعددة الوحدات. قم بتقييم قطع الأراضي بالتسلسل (1، 2، 3). قم بتضمين جميع أرقام العناوين وأسماء مالكي كل قطعة أرض.

Dunn Loring



## الخطوة 3: استكشف منطقتك



Tysons Corner

## 3.6 منطقة الفرز

مكان يمكن للمصابين اللجوء إليه للحصول على إسعافات أولية أو للتقييم لتلقي العلاج الطبي.

- ✓ في مأمن من الفيضانات والحرائق والأشجار وخطوط الكهرباء الساقطة
- ✓ يضم مرافق دورات مياه مجاورة يمكن لذوي الإعاقة استخدامها
- ✓ يتميز بإضاءة جيدة تحسباً لحالة الإخلاء ليلاً
- ✓ يمكنه استيعاب حيوانات الخدمة والحيوانات الأليفة
- ✓ كبير بما يكفي ليستوعب العدد المقرر حسب الخطة من الأشخاص والمركبات
- ✓ مجهز لخدمة الأطفال والكبار ذوي الإعاقات

## 3.5 مكان تجمع الحي

هذه مساحة مخصصة للجيران لتنظيم أنشطة مواجهة الكوارث. اختر منطقة مركزية كبيرة واحدة (على سبيل المثال حديقة أو منطقة ترفيهية أو رواق) للتجمع وتنظيم الخطوات التالية في الخطة التي وضعتها لمواجهة أفراد الحي للكارثة. إليك ما يجب البحث عنه عند تحديد مكان تجمع محتمل لأفراد الحي:

- ✓ يمكن رؤيته بسهولة حتى يستطيع الآخرون الانتباه إلى أنه نقطة التجمع الرئيسية
- ✓ يقع في منطقة يسهل على الجميع الوصول إليها

## الخطوة 4: أنشئ فريقك

الخطوة 4:  
أنشئ فريقك

كذلك حدد ما إذا كان يتوفر في الحي منظمات خدمة بشرية أو مقدمو خدمات للأشخاص ذوي الإعاقة أو الرعاية السكنية والمجتمعية ومرافق الخدمات المعيشية للفئات التي تحتاج إلى مساعدة. في حال توفرهم، قم بدعوتهم إلى الانضمام إلى عملية التخطيط وناقش معهم الطريقة التي تتيح لكم مساعدة بعضكم بعضًا.

أهم الموارد التي تملكها هي أننا نكمل بعضنا! اتبع هذه الأنشطة السهلة لبناء فريقك.

كُن مجموعة. تأكد من أنها تمثل الحيّ بتنوّعه، وتشمل أصحاب المنازل والعائلات والشركات ودور العبادة والمؤسسات الخيرية والمدارس والمنظمات المحلية في منطقتك المحددة.

احرص على أن تكون فَعَّالًا في احتواء الأشخاص ذوي الإعاقات والأشخاص الذين قد يكونون في حاجة إلى المساعدة بعد وقوع إحدى الكوارث.

يجب أن يضم فريقك الجيران المدربين في CERT ويمكن أن يضم أيضًا غيرهم.

Huntley Meadows



## الخطوة 4: أنشئ فريقك

باستخدام المخطط الذي قمت بإنشائه في الخطوة 3، اكتب ما يلي لكل منزل/ منشأة:

الهاتف والبريد الإلكتروني والرسالة النصية والمهارات الخاصة والموارد وعدد الكبار/ الأطفال والحيوانات الأليفة/ الحيوانات/ حيوانات الخدمة والأشخاص الذين قد يحتاجون إلى مساعدة إضافية. ✓

قم بإنشاء شجرة اتصال أو "مخطط إشعارات" يستطيع الناس من خلاله الاتصال ببعضهم البعض لنقل الأخبار. ✓

تجول في المنطقة في نهاية الاجتماع للتحقق من المخطط الذي رسمته. ✓

**تشجيع الجيران على حضور الاجتماع.**  
الدعوة الشخصية هي أفضل طريقة لدعوة الجيران. إليك بعض الأفكار الإضافية:

✓ قم بإعداد نشرة إعلانية (انظر قالب النشرة الإعلانية في مجموعة الأدوات).

✓ أنشئ صفحة بعنوان "كن مستعدًا" على موقع الحي على الويب.

✓ قم بإعداد صفحة على موقع Facebook أو Twitter أو استغلال أي موقع به نسبة "متابعين" أكبر.

✓ قم بإعداد قوائم بريد إلكتروني تضم قادة المجتمع ومنظماتهم.

✓ احصل على دعم المجتمع أو الشركات أو المؤسسات التي تضم أصحاب المنازل.

**اعقد اجتماعًا.** اطلب من القادة الذين حددتهم في الخطوة 2 أن ينشروا خبر الاجتماع. تأكد من دعوة جميع الأسر بصفة شخصية. قم كذلك بدعوة فرق المطافئ وإنفاذ القانون المحلية. استخدم دليل المُيسر لعقد الاجتماع.

أنشطة الاجتماع الرئيسية هي:

✓ مراجعة "5 خطوات لاستعداد الحي".

✓ تحديد المهارات والمعدات التي يمتلكها كل جار والتي ستساعد في مواجهة الكارثة.

✓ تحديد اللغات المتحدث بها واستخدام لغة الإشارة الأمريكية في المنطقة.

نصيحة: استخدم نفس شجرة الاتصال والرسائل النصية ونظام الاتصالات لإخطار الجيران من باب إلى باب. إذا كان الحي كبيرًا، فأترك قادة المربع السكني القيام بهذه المهمة.



Clifton

الخطوة 5: خطط نهجك



Fairfax Government Center

Fairfax Government Center

**STEP 5**  
**PLAN YOUR APPROACH**

تابع الاتجاه إلى مكان تجمع الحي.

**5.1 PROTECT YOURSELVES AND YOUR PLACE**

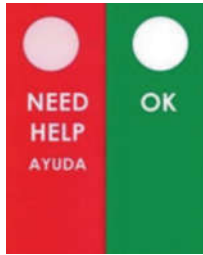
بمجرد الوصول إلى مكان تجمع الحي، تكون أول مهمة هي تنظيم أنفسكم.

Before you do anything else, make sure that everyone is OK where you are. Once you have confirmed everyone's safety, prepare to go to the Neighborhood Gathering Place. Wear protective gear if you have it, such as a bicycle helmet, steel toe or other sturdy shoes, and leather or sturdy gloves. **Keep these items together in an easy-to-access location.**

Post the **OK/Help** hanger on your front door or window so that it can be easily seen from the sidewalk or street. The red

side means that you need help; the green side means you are OK. It is for use only after a disaster when help is unavailable.

هذا يعني الجانب الأحمر أنه بحاجة مساعدة رقم الطوارئ 9-1-1. الجانب الأخضر يعني أنك بخير. إنه للاستخدام فقط بعد وقوع كارثة عندما لا تتوفر مساعدة رقم الطوارئ 9-1-1.



شut off the gas only if you smell gas. If it does not have an automatic shut-off, turn the valve so that the bar is perpendicular to the gas line. Keep a wrench wired to the gas meter and know the location of water shut-off valves.

Proceed to the Neighborhood Gathering Place.

**الخطوة 5**

Once you arrive at the Neighborhood Gathering Place, the first task is to get organized.

Select a leader to direct the overall effort.

Develop an Action Plan.

Decide what you want to do, how you plan to do it, and what timeframe you are going to do it in.

ضع علاقة مكتوبًا عليها **OK (بخير) / Help (بحاجة)** Organize into teams with a Team Leader for each team. Each team should have 3-7 people and a Team Leader.

نصيحة: حسب الحاجة، أغلق صمامات المياه والغاز الرئيسية. أغلق الغاز من خلال لف الصمام ليصبح "الفضيب" عموديًا على خط الغاز. حافظ على اتصال المفتاح بمقياس الغاز واعرف موقع صمامات إغلاق المياه.

## الخطوة 5: خطط نهجك

**فريق الاتصالات.** ينصت فريق الاتصالات إلى نظام إنذارات الطوارئ أو خدمة راديو العائلة (FRS)/راديو الهواة أو راديو الأحوال الجوية الوطني أو جميع ما سبق. يتولى فريق الاتصالات مسؤولية إبلاغ المعلومات داخل نطاق الحي وإلى القاطنين في الحي وأولى الجهات المستجيبة والوكالات الأخرى في المقاطعة (مثل الإطفاء والشرطة) ومنهم.

**فريق معلومات الجيران.** يتولى هذا الفريق مهمة تنسيق المعلومات المتاحة حول الناجين وينقل معلومات حول تقدم عمليات الإنقاذ وحالة الناجين (المصابين والمفقودين وغيرهم) على مراحل من مقر القيادة إلى مركز الرعاية.

**فريق تقدم عمليات الإنقاذ.** يسجل هذا الفريق تقدم عمليات إنقاذ الناجين.

**فرق الرعاية.** يمكن أن تضم فرق الرعاية فريق الفرز – الذي يقرر الأولوية التي ستُمنح للناجين الذين سيتلقون الرعاية؛ وفريق العلاج – وهم من يقدمون الرعاية للمصابين، وفريق المشرحة – وهم من يتولون إدارة شؤون المتوفين، وفريق مركز الرعاية – الذين يقدمون رعاية إضافية في أثناء الكارثة. أعضاء هذه الفرق يمتلكون عادةً خبرة واسعة في الرعاية الصحية.

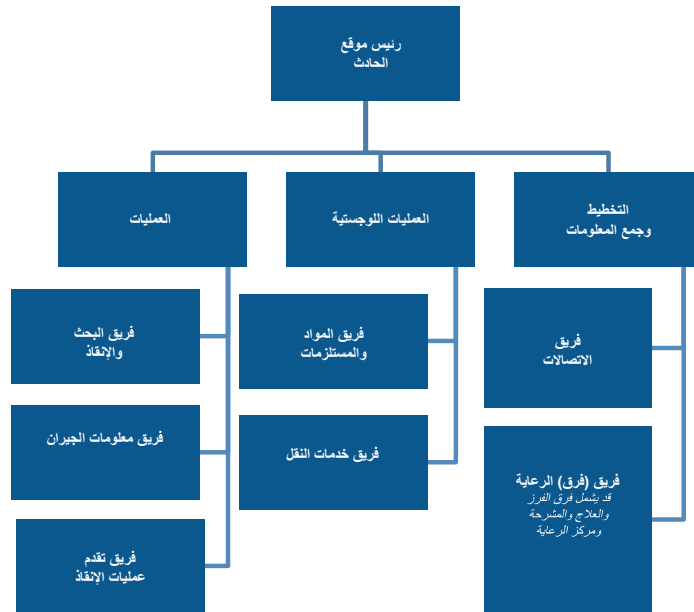
**فريق المواد والمستلزمات.** ينسق هذا الفريق المواد والمستلزمات المطلوبة من داخل الحي.

**فريق خدمات النقل.** ينسق هذا الفريق نقل المستلزمات والمعدات والأشخاص.

هناك إجراء تستخدمه أول الجهات المستجيبة وفرق CERT وهو التنظيم عن طريق نظام السيطرة على الحوادث (ICS). المخطط أدناه عبارة عن نموذج. **رئيس موقع الحادث** هو القائد. وهو المسؤول عن تحديد ما يجب القيام به. فريق **العمليات** يتولى تنفيذ الإجراءات المقررة. **فريق العمليات اللوجستية** ينسق الموارد (النقل والأشخاص والمستلزمات). **فريق التخطيط وجمع المعلومات** يراقب المعلومات الواردة وخطط الأنشطة المستقبلية. تضم الفرق:

**فريق البحث والإنقاذ.**

وسوف يبحث هذا الفريق عن لافتات **OK (بخير) / Help (بحاجة إلى المساعدة)** وكذلك الاطمئنان على تلك الفئات المصنفة ضمن المحتاجين إلى مساعدة إضافية. ويبدأون بتقييم الأضرار لتحديد مناطق المخاطر وإعطائهم الأولوية لعمليات البحث والإنقاذ. أعضاء هذا الفريق المثاليون هم من أتموا تدريب البحث والإنقاذ ضمن CERT.



نصيحة: قم بتحديد أدوار الفريق بناءً على الاحتياجات الناجمة عن الكارثة والأشخاص المتاحين لك، وقد لا تحتاج إلى ملء كل هذه الأدوار في كل حادثة.

## الخطوة 5: خطط نهجك

**Fairfax Alerts.** هو نظام الإشعارات الجماعية الرسمي المستخدم لإرسال الرسائل الصوتية والنصية ورسائل البريد الإلكتروني إلى المقيمين والشركات في أثناء أوقات الطوارئ والكوارث. قد يكون إرسال الإشعارات إلى الجمهور عندما تحل كارثة الملجأ الوحيد الذي يمكن للجمهور العام الاعتماد عليه لإنقاذ حياتهم وحماية ممتلكاتهم. [www.fairfaxcounty.gov/alerts](http://www.fairfaxcounty.gov/alerts)

## نظام إنذارات الطوارئ.

سوف تتم إذاعة الرسائل إلى الجمهور عن طريق محطات الراديو والتلفزيون. وهذه عبارة عن رسائل صوتية مصحوبة بنصوص تتحرك على شاشة التلفزيون.

**الإنترنت.** توفر Fairfax County معلومات الطوارئ عن طريق مدونة الطوارئ وعنوانها: [fairfaxcountyemergency.wordpress.com/](http://fairfaxcountyemergency.wordpress.com/)

**الهواتف.** إذا كنت بحاجة إلى الاتصال بشخص ما، فاجعل المكالمات مختصرة بحيث يتمكن الآخرون كذلك من الاتصال بأحبائهم أو بأفراد الإنقاذ.

## وسائل الإعلام العامة والتجارية.

سوف تتم إذاعة رسائل إنذارات الطوارئ على التلفزيون والراديو والقمر الصناعي. وقد يكون راديو السيارة الوسيلة الأكثر سهولة للإنصات إلى رسائل البث في حالات الطوارئ.

## 5.2 الاتصالات

تأكد من إخطار أول الجهات المستجيبة عن طريق رقم الطوارئ 1-911 أو بالرسائل النصية عن طريق رقم 1-911 إذا كنت بحاجة إلى المساعدة الطارئة! في أثناء الكارثة، سوف تبقى Fairfax County المجتمع على اطلاع بالمستجدات باستخدام وسائل الإعلام العامة وغيرها. واليكم أمثلة للمصادر:

## Fairfax County ARES

مجموعة من الهواة المرخص لهم ممن سجلوا مؤهلاتهم المهنية وأجهزتهم الخاصة في الخدمات العامة على نحو تطوعي بحيث يتولون مهمة الاتصالات عند حدوث الكوارث. يمكن العثور على المعلومات في موقع [ffxares.org/](http://ffxares.org/)

## موقع ويب Safe and Well

شجع الجيران على التسجيل على موقع ويب Safe and Well (أمن وبصحة جيدة) التابع لمنظمة Red Cross <https://safeandwell.communityos.org/cms/index.php>، أو أي شكل آخر من وسائل التواصل الاجتماعي ليتسنى للأصدقاء والعائلة أن يعلموا أنك بخير.



Oak Marr



## الخطوة 5: خطط نهجك



Mosaic District

✓ تخفيف الأثار. طرق المواجهة التي يمكن من خلالها تخفيف أثر الكوارث. يمكن للأحياء تأسيس برامج "مساعدة الجار لجاره" لتقديم الطعام والدواء والماء إلى الأشخاص العاجزين عن الوصول إلى هذه الأشياء بأنفسهم.

✓ الإخلاء. إذا صدر نداء بالإخلاء، فسوف تستخدم أقسام الشرطة والمطافي وسائل الاتصالات المتعددة لإبلاغ المقيمين. ويجب على الجميع اتباع التوجيهات المتعلقة بمسارات الإخلاء وأبها ينبغي استخدامه. وسوف يقدم الجزء الخاص بالإخلاء في الخطة وصفاً لكيفية مساعدة الحي للسلطات في تنفيذ الإخلاء.

**ملحقات الدعم.** تقدم "ملحقات الدعم" تفصيلات إضافية تزيد عما ورد في الخطة الأساسية. وهي توضح المهام المحددة، مثل كيفية تنفيذ الاتصال في أثناء الكارثة وبعدها.

**أنت وجيرانك من تحدون أي الملاحق التي تحتاجون إليها.**

وقد تشمل الملاحق الأخرى:

✓ الاحتماء بالمكان. بعد وقوع الكارثة، قد تقرر السلطات المحلية أن بقاء الأفراد والعائلات في أماكن إقامتهم أو ما يُعرف باسم "الاحتماء بالمكان" أكثر أماناً لهم. يذكر هذا الملحق بالتفصيل كيف سيدعم أفراد الحي بعضهم بعضاً إذا تطلب الأمر الاحتماء بالمكان لفترة زمنية ممتدة.

## 5.3 اجعلها في صيغة مكتوبة

الخطوة التالية هي أن تضع خطتك في صيغة مكتوبة! هنا سنقدم لك وصفاً مفضلاً لتكوين الخطة. لا تتردد في توسيع نطاق خطتك أو تضييقه حسب الحاجة.

**استخدم قالب الخطط على موقع 5 خطوات على الويب، ولن تحتاج إلى شيء سوى ملء الفراغات.**

**الخطة الأساسية.** يجب أن تشمل التهديدات والمخاطر ومخطط الحي ونهجك الأساسي تجاه مواجهة الكارثة.

## الخطوة 5: خطط نهجك



راجع الخطة مع جيرانك. بمجرد صياغة الخطة، اعد اجتماعاً مع أفراد المجتمع الآخرين، واطلب منهم طرح ملاحظاتهم بشأن الخطة، وأدخل أي تغييرات مطلوبة.

ترجمها إلى اللغات التي يشيع الحديث بها في الحي واجعلها متاحة عن طريق البريد الإلكتروني وموقع الحي على الويب أو اعرض قراءتها أو شرحها على الأشخاص الذين تتعذر عليهم القراءة.

اعد الاجتماعات بشكل منتظم لمراجعة خططك وتنقيحها والتدريب عليها وتحديثها. افعل ذلك مرة واحدة على الأقل في السنة.

### الملحقات الخاصة بالأخطار.

تصف الملحقات الخاصة بالأخطار طريقة مواجهة الحي للحرائق والزلازل والفيضانات، وغير ذلك من التهديدات.

### علاقة الباب لحالات الطوارئ.

أنشأت Fairfax County علاقات أبواب تُستخدم في حالات الطوارئ لإبلاغ الجيران والجهات المستجيبة المحلية بأنك بحاجة إلى مساعدة. بعد الكارثة، عليك تعليق الجانب الأخضر من علاقة الباب بحيث يتجه إلى الخارج إذا كنت بخير. أما إذا كنت بحاجة إلى المساعدة، فعليك تعليق الجانب الأحمر من علاقة الباب بحيث يتجه إلى الخارج.

Reston

